




***Художественное описание картины  
Александра Михайловича Герасимова  
«После дождя»***



A photograph of a window pane covered in raindrops. A single, vibrant orange-brown autumn leaf is pressed against the glass, its stem pointing upwards. The background is a blurred, overcast outdoor scene with green foliage and a grey sky.

*Еще светло перед окном,  
В разрывы облак солнце блещет,  
И воробей своим крылом,  
В песке купаяся, трепещет.*

*А уж от неба до земли,  
Качаясь, движется завеса,  
И будто в золотой пыли  
Стоит за ней опушка леса.*

*Две капли брызнули в стекло,  
От лип душистым медом тянет,  
И что-то к саду подошло,  
По свежим листьям барабанит.*

*Афанасий Фет*

# Словарная работа

***Терраса*** — летнее открытое помещение в жилом доме в виде пристройки с крышей на столбах. (Словарь С.И. Ожегова);

***Перила*** — ограда по краю лестницы, балкона, моста. (Словарь С.И. Ожегова)



**Герасимов Александр  
Михайлович**

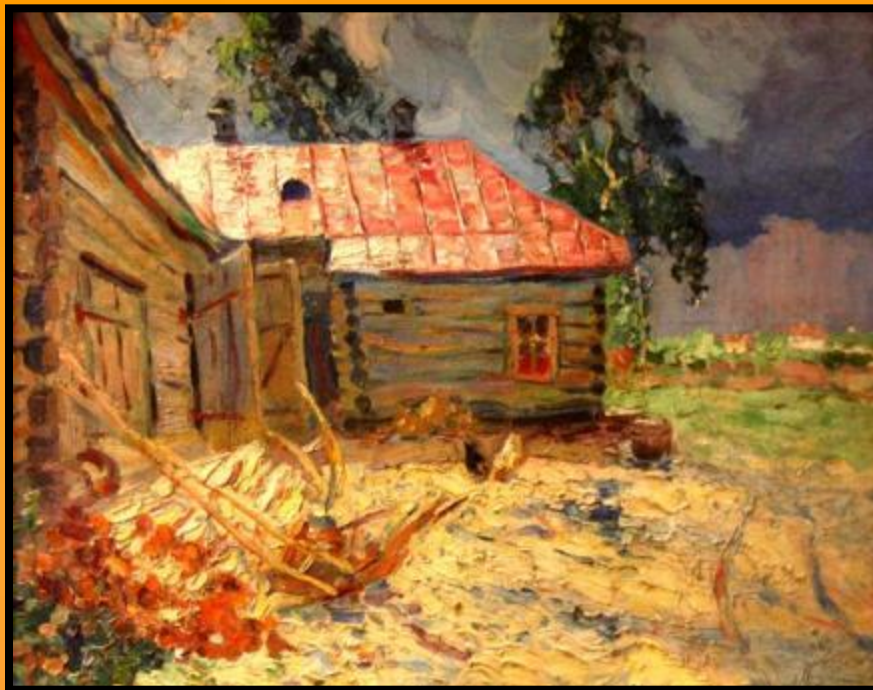
**(12.08.1881 – 23.07.1963)**

Народный художник СССР,  
доктор искусствоведения,  
четырежды лауреат  
Сталинской премии, первый  
президент Академии  
художеств СССР. В 1915 году  
окончил Московское училище  
живописи, ваяния и зодчества  
и получил звание художника  
первой степени и  
архитектора.

Народный художник СССР А.М.Герасимов вошел в историю русского и советского изобразительного искусства как автор известных портретов, тематических картин, пейзажей. Им создано около трех тысяч произведений, многие из которых вошли в золотой фонд русского изобразительного искусства.

Произведения А.М.Герасимова находятся во многих художественных музеях и картинных галереях бывшего СССР: Государственной Третьяковской галерее, в Государственном Русском музее, Музее Вооруженных Сил, в Историческом музее и др.





«Домик в  
Панском»



«Лесная сторожка»



«Домик в Козлове»



«Большак»



«Гроза»

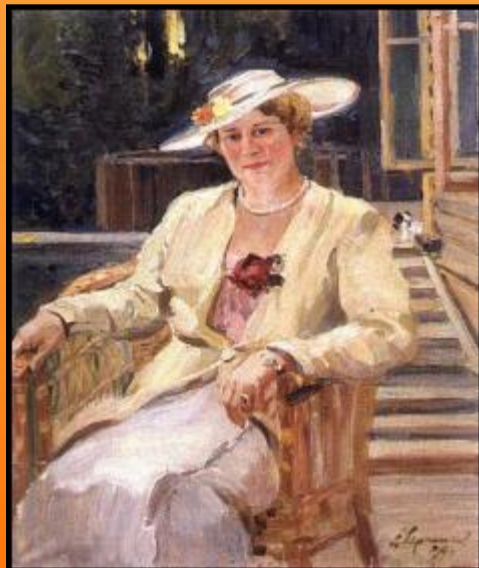


«Поле»





«Мичурин в цветущем саду»



«Тарасова Алла  
Константиновна»



«О.В. Лепешинская»



«С.Я. Маршак»



«Портрет жены»





**«В.И.Ленин на трибуне»**



**«И.В.Сталин и А.М.Горький на даче»**



**«Портрет И.В.Сталина»**



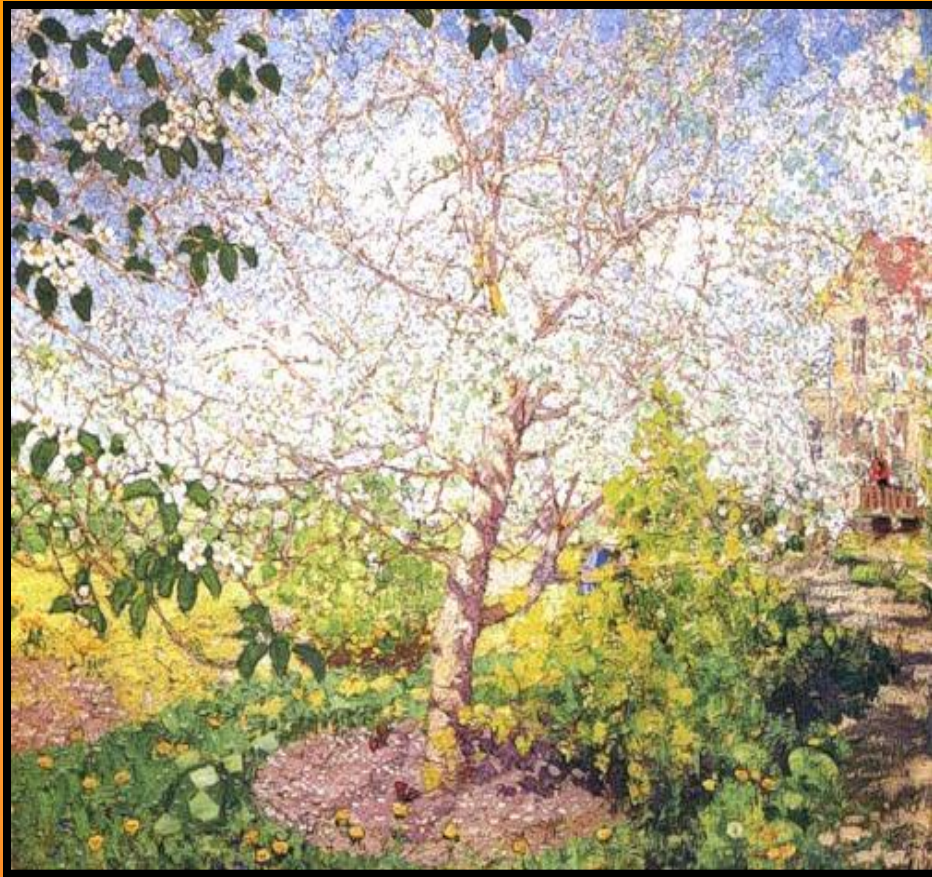
**«И.В.Сталин и К.Е.Ворошилов в Кремле»**



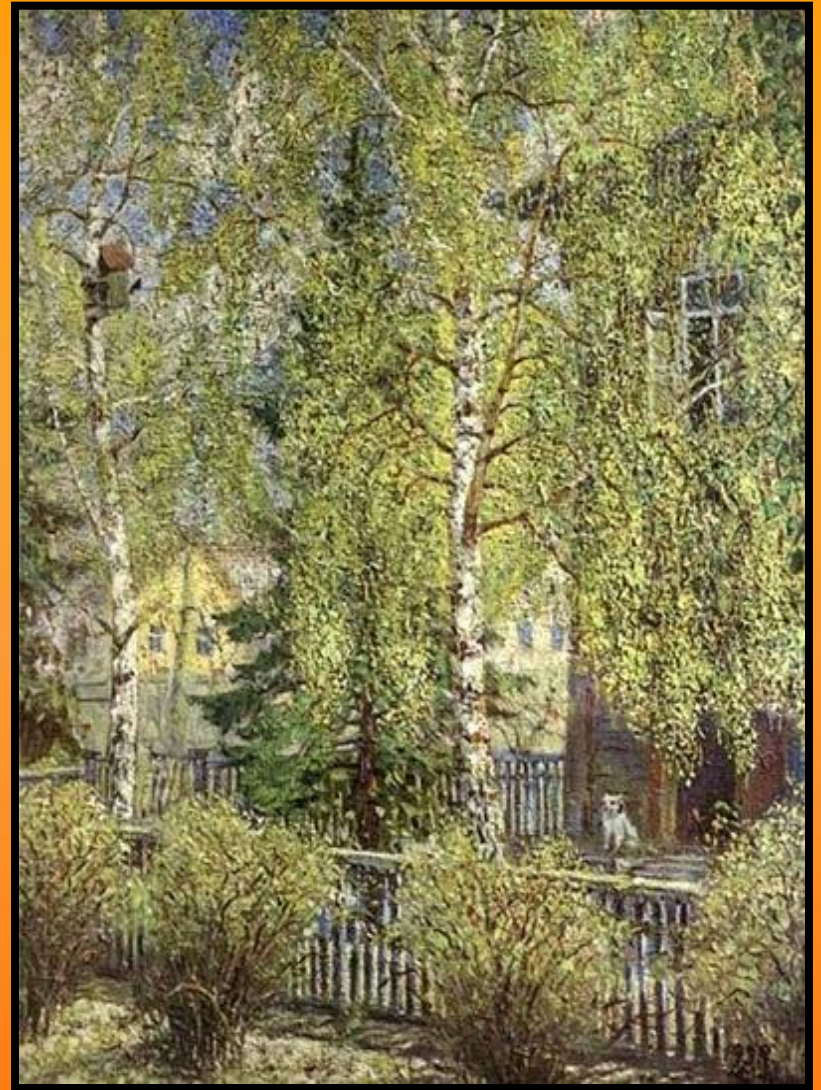
«Но истощились запасы и силы, и решился Тарас пробиться сквозь ряды. И пробились было уже козаки и, может быть, ещё раз послужили бы им верно быстрые кони, как вдруг среди самого бегу остановился Тарас и вскрикнул: "Стой! Выпала люлька с табаком; не хочу, чтобы и люлька досталась вражьи́м ляхам».

Н.В. Гоголь





**«Яблони в цвету»**



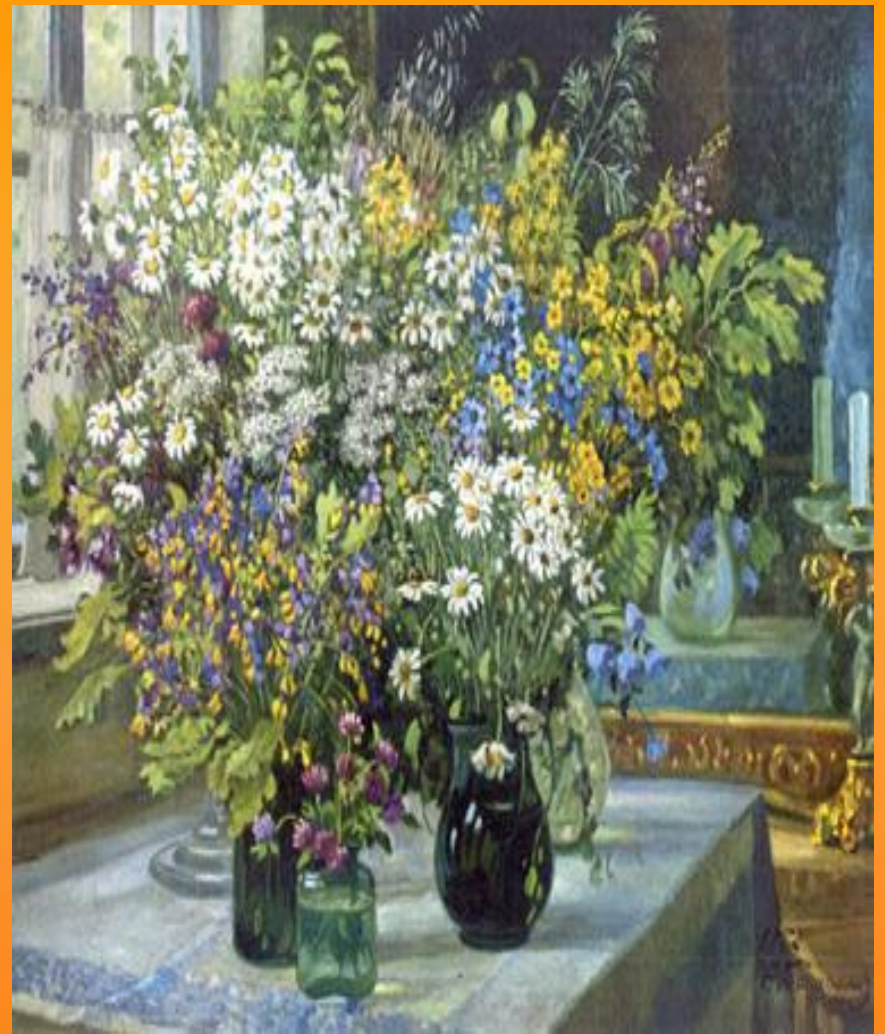
**«Песня скворца»**





Московские пейзажи





**«Полевые цветы»**



**«Полдень.  
Тёплый дождь»**

Дождик прошёл  
по садовой дорожке.  
Капли на ветках висят,  
как серёжки.  
Тронешь берёзку –  
она встрепенётся  
И засмеётся.  
До слёз засмеётся.  
Дождь прошуршал  
по широкому лугу.  
Даже цветы  
удивились друг другу:  
В чашечках листьев,  
на каждой травинке  
По огонёчку, по серебринке.

**А. Яшин**





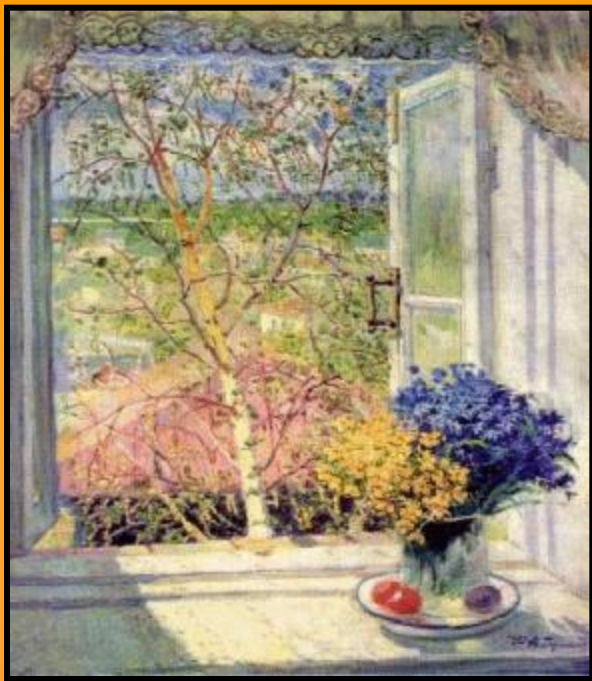
**«Розы в зеркале»**



## «Пионы»







«Весна»



«Яблоки на столе»



«Вести с целины»



«Сирень» 1963





**«Семейный портрет»**





**«После дождя» («Мокрая терраса»)**

За эту картину в 1937 художник получил Гран-при Всемирной выставки в Париже. А.М.Герасимов вспоминал: "На моей выставке "25 лет творчества" был этюд, известный под двойным названием "Мокрая терраса" и "После дождя" (сейчас он находится в Третьяковской галерее). Я сделал этюд в полтора часа. Произошло это так: я писал на террасе групповой портрет моей семьи. Припекало солнце, яркими пятнами разбегаясь по зелени. И вдруг... порывистый ветер, срывая лепестки у роз и рассыпая их по столу, опрокинул стакан с водой. Хлынул дождь, ... меня охватил неопишуемый восторг от свежей зелени и сверкающих потоков воды, залившей стол с букетом роз, скамейку и половицы... Я лихорадочно начал писать...

Я не придавал как-то особого значения этому этюду и только на выставке не без огорчения заметил, что многие зрители больше отдают внимания этюду "Мокрая терраса", чем громадной картине "Первая Конная"..."





Что вы видите на переднем плане картины?





Какие предметы вы видите на террасе?



Какова окраска предметов?  
(Учтите, что предметы выглядят по-разному в разное время суток, при разном освещении).



Очертания каких предметов видны отчётливо на заднем плане картины?



Вот капля, как шляпка гвоздя,  
Упала — и, сотнями игол  
Затоны прудов бороздя,  
Сверкающий ливень запрыгал —  
И сад зашумел от дождя.  
И ветер, играя листвою,  
Смешал молодые березки,  
И солнечный луч, как живой,  
Зажег задрожавшие блески,  
А лужи налил синевою.

Иван Бунин

А.М.Герасимов видел красоту во всем, даже в самом простом и незатейливом. Он умел заставить звучать любой, подчас банальный мотив. Это качество мы видим в знаменитой герасимовской "Мокрой террасе", написанной в своем родном городе Мичуринске, во дворе своего дома за три с половиной часа.

Третьяковская галерея сразу же приобрела эту картину. "Мокрая терраса " написана как бы на одном дыхании. Мягкость света, промытая дождем зелень сада, бесчисленное многообразие рефлексов на мокром полу, на полированном столике, осыпавшиеся лепестки роз – все это захватывает дух. Так писать "мир вещей" мог только художник, восторженно влюбленный в жизнь.



# Возможный план сочинения

1. Что побудило Герасимова написать эту картину.

2. Описание картины.

А) Мокрая терраса.

Б) Круглый стол.

В) Посвежевший сад.

3. Моё впечатление от картины.

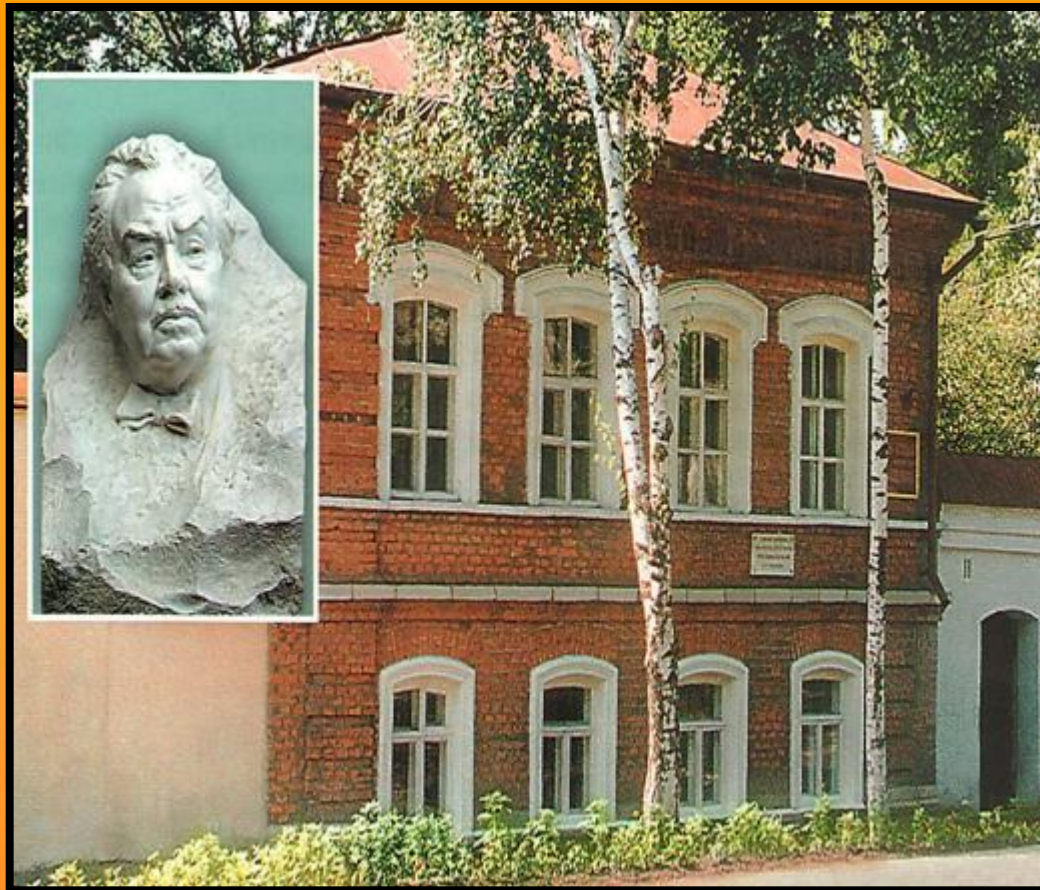


**Герасимов  
Александр Михайлович  
1881 -1963**

Скульптор Е. Вучетич.  
Архитектор Г. Гаврилов.  
Гранит, бронза.

Художник похоронен  
в Москве, на Новодевичьем  
кладбище.





Музей – усадьба  
А.М. Герасимова

В марте 1977 года в Мичуринске был открыт мемориальный дом-музей художника. Это обширное двухэтажное кирпичное здание. Имеются сад, дворовые постройки, каретный сарай и амбар. В бывшей летней мастерской воссозданы рабочий уголок Герасимова, деревянная терраса, которая изображена на одной из лучших картин живописца «После дождя».

**Спасибо за  
работу  
на уроке!**